

skogen & kraften november '07

Information från Älvdalens och Särna-Idre Besparingsskogar



Laserscanning

- den uppdaterade skogsbruksplanen är på gång

Älvdalens skogsägare blir de första i världen som får en skogsbruksplan där man kan se varje enskilt träd. Laserscanning är tekniken som öppnar dörrar till helt nya möjligheter för ett aktivare skogsbruk i framtiden.

Under sommaren har skogarna i Älvdalens socken laserscannats, därmed är en stor och viktig pusselbit på plats i det största laserscanningprojektet någonsin. Projektet pågår till december 2009 och tanken var att de uppdaterade skogsbruksplanerna skulle vara klara redan i oktober 2007. Under arbetets gång har det dock dykt upp komplikationer av olika slag. För Foran, företaget som med hjälp av flyg har laserscannat det 200 000 hektar stora området (även Särna - Idre Besparingsskogar), har den regniga sommaren inneburit en förskjutning i tidsplanen då arbetet är beroende av klart väder. Vidare har det visat sig att programvaran inte klarat att hantera den enorma datamängd som denna yta har gett och programvaran har fått skrivas om av underleverantören. Totalt innebär detta att de nya skogsbruksplanerna med laserkartan, är tre till fyra månader försenade och färdiga i januari 2008.

– Det är ett stort projekt och många pusselbitar som ska falla på plats, säger Tomas Wiklund på PC Skog och fortsätter:

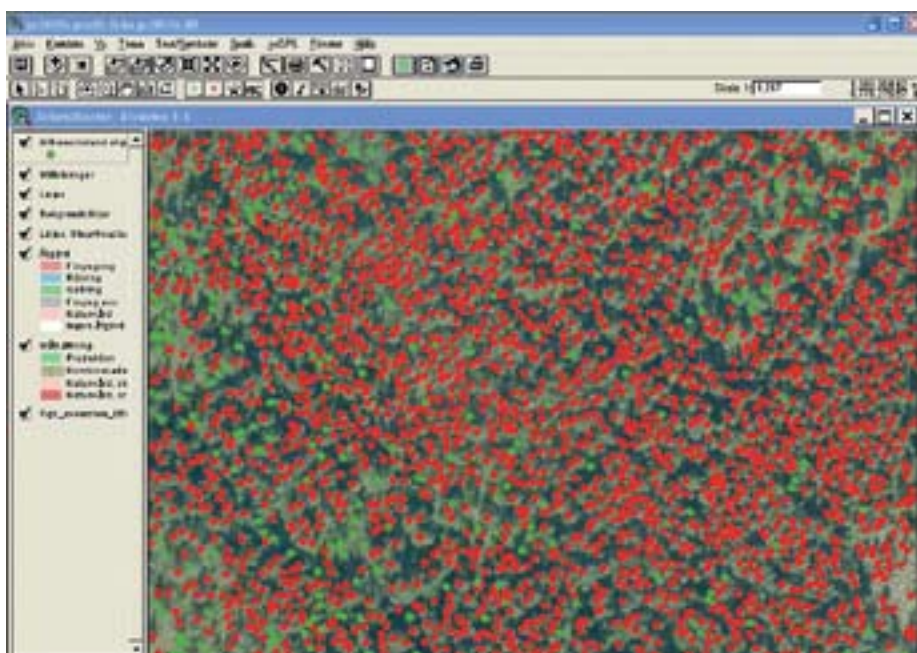
– Planerna är på gång och för projektet som helhet innebär detta inte någon försening. PC skog har anställt en person som kommer att jobba med detta fortsättningsvis och Foran har ställt en person till förfogande som kompensation till förseningarna, så vi har resurser för att jobba ikapp.

Laserscanningen har medfört två nya produkter

som kommer med den uppdaterade skogsbruksplanen, nyheter som ger markägaren värdefull information. Terrängmodellen gör det möjligt att se marken utan träd, ett bra sätt att kunna se höjdskillnader och upptäcka fornlämningar på sin mark. Det enskilda trädskiktet ger noggrann information om varje enskilt träd och man kan ta fram lika säkra siffror som klavning, dock utan att behöva gå ut i skogen.

Laserscanningen är en del i Markbytesprojektet

som pågår. För de 2200 delägarna i Älvdalens Besparingsskog är det kostnadsfritt att få sin skogsbruksplan uppdaterad även om man inte är med i omarronderingen. Första prioritet ligger dock på de fastigheter som ingår i Markby-



På en förstord bild blir de enskilda träden synliga och man kan få information om varje punkt. Det röda är tallskog och det gröna granskog.

tesprojektet, då Länsstyrelsen behöver de nya skogsbruksplanerna för värdering. Det innebär att de som inte ingår i omarronderingen får vänta lite längre på sina nya planer.



– I januari, när de nya skogsbruksplanerna är klara går det ut brev till alla delägare, då är det dags att höra av sig för att beställa sin nya plan. Man behöver inte komma in till oss eller ringa och anmäla sig innan dess, säger Tomas Wiklund på PC Skog.

Har du frågor?

Kontakta Tomas Wiklund på PC Skog
0251-417 00

Laserscanning

i En teknik som från början utvecklades av försvaret på 80-talet.

Lasern mäter det reflekterande ljuset, vilket ger en bra terrängmodell som visar markstrukturen ända ner till större stenar, även på skogsklädd mark.

Det tas tio laserpunkter per kvadratmeter och tekniken gör det möjligt att kartlägga varje träd med information om höjd och diameter samt om det är en gran, tall, eller ett lövträd. Nästan alla träd med en diameter över tio centimeter hittas.

Laserscanningprojektet:

Initiativtagare & Projektägare –
Älvdalens Besparingsskog
Projektledare teknik och skogsbruksplaner –
Tomas Wiklund, PC Skog
Projektledare Frivilligt Markbyte –
Benny Nilsson, Länsstyrelsen
Finansiärer – Älvdalens Besparingsskog,
Länsstyrelsen, KUA-fonden

Projekt Frivilligt Markbyte

– omarrondering av stort intresse

Omarronderingen av skogskiften i Älvdalens socken är i full gång. Projektet frivilligt markbyte ger alla markägare möjlighet att gratis och på frivillig basis göra en omarrondering av sin skog. Detta ger fördelar som bättre ekonomi och ett effektivare skogsbruk.

Att byta mark är inget nytt, metoden är beprövd på andra ställen i Sverige med gott resultat, närmast i Malung och Lima. I Älvdalens socken finns ett stort antal splittrade ägodelsgrunder och detta är ett sätt för staten att hjälpa markägarna till ett mer ekonomiskt och rationaliserat skogsbruk. Markägarna här i Älvdalen har även den förmånen att Älvdalens Besparingsskog går in och bekostar förrättningskostnader av fastigheterna. Projektet är ett samarbete mellan Älvdalens Besparingsskog och Länsstyrelsen Dalarna. Länsstyrelsen Dalarna står för kostnader för information, värdering, avtal och förrättningsansökan, vilket gör det möjligt för markägarna i Älvdalen att helt kostnadsfritt rationalisera sitt skogsbruk.

Projekt Frivilligt Markbyte pågår från januari 2007 till december 2009 och är frivilligt. Benny Nilsson, utbildad jägmästare, är anställd av Länsstyrelsen och leder projektet. Han förklarar varför det är viktigt att höra av sig så snart som möjligt.

– Vid frivilligt markbyte har vi inte ett lika enkelt utgångsläge som i en traditionell omarrondering. Där all mark lämnas in för omstrukturering och omarbetning till att en ny fastighet fås tillbaka. Ju mer mark som kommer in i form av intresseanmälan desto lättare är det för oss att bygga upp en bra struktur i de olika skifteslagen, säger Benny och fortsätter:

– Ett led i projektet är också att Länsstyrelsen köper upp mark av den som vill sälja till den så kallade Jordfonden. Ju mer mark som kan köpas loss till Jordfonden gör det lättare för de markägare som är kvar att byta eller att utöka sina skiften. All den mark som ägs av Jordfonden ska i någon form tillbaka till markägare och boende i Älvdalens socken. Därför är det viktigt att de som är intresserade av att sälja sin mark, byta, eller har andra funderingar hör av sig med sin anmälan så snart som möjligt, säger Benny och tillägger:

– En anmälan är inte bindande, när det gäller markbyte kommer vi med ett förslag och alla ska vara överens innan avtal skrivs. Det finns ingen risk att man förlorar mark.

Laserscanningen är en del i markbytesprojektet och är till stor hjälp för Länsstyrelsen vid värdering av fastigheten. De fastigheter som är inblandade i markbytesprojektet kommer därför att prioriteras och få sina nya skogsbruksplaner med laserkartan tidigare än de som inte ingår i omarronderingen. Men man behöver inte vänta in den nya planen för att göra en värdering.

– Vi jobbar just nu med värderingar på markbyten från befintliga skogsbruksplaner och markin-



köp till Jordfonden. Det är ett stort intresse för det här och vi har fått in 150 anmälningar hittills, där mer än hälften består av tvåpartsbyten. Även Bergvik Skog och Besparingsskogens skiften finns till förfogande i dessa byten och de är med i projektet på lika villkor som den privata skogsägaren, säger Benny Nilsson på Länsstyrelsen.



frivilligt markbyte

Bakgrund: När laga skifte beslutades på 1800-talet innebar det att skogsägarna fick ge cirka en tredjedel av sina skiften till Allmänningsskogen, som idag förvaltas av Älvdalens Besparingsskog, en tredjedel till by-, hem- och utskogsskiften samt en tredjedel blev statlig skog. Något som är unikt för Dalarna är att dessa skiften sedan har delats upp i flertal lotter generation efter generation, vilket idag har gett splittrade ägodelsgrunder.

Orsak till omarronderingen är just den stora ägosplittringen på många håll i Älvdalens socken. Det finns 78 000 ha skogsmark fördelat på 1400 fastigheter som ägs av 2200 markägare, varav 11 000 ha ägs av Besparingen och 30 000 ha ägs av Bergvik Skog AB.

Syftet är att förenkla och rationalisera skogsskötseln för markägare och ge bättre ekonomisk avkastning på skogsbruket.

Exempel på intresseanmälningar:

- * Byten – där färdiga förslag är välkomna
- * Rationalisering av samägande - upplösning från flera till färre delägare
- * Klyvning av större fastigheter – delägda större fastigheter splittras upp till mindre självägda fastigheter
- * Försäljning
- * Tillköp

Även samfälligheter deltar i projektet
Dödsbon och tvister ska vara uppklarade innan anmälan.

Har du frågor eller vill göra en anmälan?

Kontakta Benny Nilsson
Länsstyrelsen Älvdalen
Tfn/fax: 0251-100 30
E-post: benny.nilsson@w.lst.se

Postadress: Box 10, 796 21 Älvdalen
Besöksadress: Dalgatan 116



ÄLVDALEN OCH SÄRNA-IDRE BESPARINGSSKOGAR

Box 65, 796 22 ÄLVDALEN. Tel 0251-106 95. Fax: 0251-108 95.
Box 99, 790 90 SÄRNA. Tel 0253-100 07. Fax 0253-103 87.
E-post: besparingen@besparingen.com
På internet: www.besparingen.com