

skogen & kraften juni '07

Information från Älvdalens och Särna-Idre Besparingssskogar



**NYA SKOGSVÅRDSFÖRETAG
BJÖRN LARSSON RÖJER I SÄRNA**

**LASERSCANNING
ÄLVDALEN FÖRST I VÄRLDEN MED ATT
SE VARJE ENSKILT TRÄD**

**SJÖNÄRA TOMTER
TILL SALU I SÄRNA OCH ÄLVDALEN**

**AVVERKNINGSPLANERING MED GPS
EN BETYDLIGT SMIDIGARE OCH
EFFEKTIVARE METOD**

**KVINNLIGA SKOGSÄGARE
INVESTERAR FÖR FRAMTIDEN**

**VART GÅR PENGARNA?
4ST PROJEKT I FOKUS**

ÄLVDALENS BESPARINGSSKOG



HANS-PETER OLSSON

Förvaltare
0251-59 74 70
070-586 65 89
hp.olsson@besparingen.com



MARGARETHA HÅRDÉN

Ekonomiansvarig
0251-59 74 74
margaretha.harden@besparingen.com



INGRID MÖRK

Administration
0251-106 95
ingrid.mork@besparingen.com



ANNELIE NORIN

Administration
0251-59 74 75
annelie.norin@besparingen.com



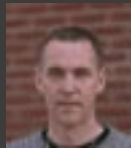
PER-OLOV PERSSON

Avverkningsansvarig
0251-59 74 72
070-297 25 79
p-o.persson@besparingen.com



JAN NORELL

Gödsling, arbetsmiljö
0251-59 74 73
010-231 01 56
jan.norell@besparingen.com



JONAS SVENSSON

Skogsvård, skogsbruksplaner
0251-59 74 77
073-053 13 24
jonas.svensson@besparingen.com



LASSE ANDERSSON

Fastigheter, markköp
0251-59 74 76
070-626 87 80
lars.andersson@besparingen.com



LASSE NILSSON

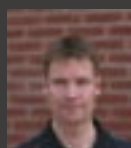
Väg- och jaktansvarig
0251-59 74 71
076-105 20 05
lasse.nilsson@besparingen.com

SÄRNA-IDRE BESPARINGSSKOG



LENA LEONARDSSON

Skogsansvarig
0253-100 07
010-693 67 24
lena.leonardsson@besparingen.com



KNUT ERIKSSON

Vägar, planläggning
0253-100 07
010-270 56 07
knut.eriksson@besparingen.com



ANN-SOFI PERSSON

Administration
0253-100 07
ann-sofi.persson@besparingen.com

ORD FRÅN HANS-PETER	3
VILTVÅRDSANPASSAD RÖJNING	4
UPPDATERA DIN SKOGSBRUKSPLAN MED LASERSCANNING	5
NYTT FRÅN pcSKOG	5
200 NYA SKYLTA I ÄLVDALEN	6
BÖRJAR DET BLI DAGS FÖR GENERATIONSSKIFTE?	6
SJÖNÄRA TOMTER TILL SALU I SÄRNA OCH ÄLVDALEN	7
GPS UNDERLÄTTAR AVVERKNINGSPLANERINGEN	7
UPPNÅ ETT RATIONELLARE OCH LÖNSAMMARE SKOGSBRUK	8-9
KVINNLIGA SKOGSÄGARE INVESTERAR FÖR FRAMTIDEN	10
BÄTTRE ARBETSMILJÖ GER ÖKAD SÄKERHET OCH TRIVSEL	11
VÄGSATSNING I SÄRNA	11
SKOGSVÅRDSFÖRETAGANDET I SÄRNA OCH IDRE HAR ÖKAT	11
VART GÅR PENGARNA?	12
GÖDSLING GER MERVÄRDE	13
NYTT VERKSAMHETSBRIDRAG TILL BYARNA GER NYA MÖJLIGHETER	13
LIDEN BEVARAR OCH BYGGER FÖR FRAMTIDEN	14
GROT - ETT ENERGISORTIMENT SOM GER FLER ARBETSTILLFÄLLEN OCH HÖJER ROTNETTOT	14
NATURRESERVAT - EN SEGDRAGEN PROCESS	15
UTGÅENDE BIDRAG 2007	15
PRELIMINÄRT BOKSLUT 2006	16
STYRELSER OCH NÄMNDER	16





ORD FRÅN HANS-PETER

Välkommen ny som gammal läsare av besparingskogarnas tidning! From detta nummer har vi beslutat att dela ut tidningen till alla hushåll i kommunen, förutom våra skogsägande delägare. Varför då kanske några undrar? Hur berör besparingskogens verksamhet de som inte är skogsägare? Mycket mer än de flesta vet om skulle jag vilja hävda. För att förklara vad jag menar ger jag en kort beskrivning av vår historia och vår nuvarande verksamhet.

I Älvdalens kommun bildades två besparingsskogar i slutet av 1800-talet. Det var och är fortfarande Älvdalens och Särna-Idre Besparingsskogar (ÅB och SIB). Anledningen till bildandet var att befolkningen levde under mycket svåra förhållanden, ibland så svåra att människor svalt ihjäl. Då såg man en möjlighet att i samband med arbetet med storskiftet få till stånd gemensamt ägda skogar, besparingskogarna, där alla fick del av avkastningen. Marken delades samtidigt in i skiften som blev privat skogsmark och statlig mark, nuvarande Svea skog. Grovt sett blev 1/3 besparingsskog, 1/3 statlig mark och 1/3 privat mark.

”Det antar jag att ni läsare inte skulle acceptera om det vore era privata besparingar.”

Idag har besparingskogarna en egen lag som vi lyder under och där framgår vad vår verksamhet skall syfta till. Förutom att vi skall förvalta våra skogar skall avkastningen, vinsten, främja

skogsbruket med binärningar, förbättra vägar eller gå till andra ändamål som är till gagn för delägarna eller hela befolkningen i socknarna.

Vinsterna som genereras kommer från skogsförvaltning (54 000 ha på ÅB, 37 500 ha på SIB), delägarskap i Väsa, Blybergs och Rots övre kraftverk (ÅB), delägarskap i Hotell Pernilla Wiberg och Askebyn på Idre Fjäll (SIB), fastighets-exploatering och kapitalförvaltning.

Det som är kärnan i verksamheten är vårt PEFC-certifierade skogsbruk (miljöcertifierade). Vi avverkar sedan några år mer än tidigare, vilket beror på att vi har mycket gammal och oväxtlig skog.

Om vi inte avverkar så riskerar kommande generationer att inte få växtlig och frisk skog att avverka. Vi lägger mycket stor vikt vid att sköta våra skogar från planta till fullvuxet träd för att öka volymerna. Trots att vi avverkar mer så växer skogen ännu mer. Det beror på att den gamla skogen i princip har stannat i tillväxt medan yngre och medelålders skogar håller hög tillväxt. Ekonomiskt kan man uttrycka det så att vi har en mycket dålig ränta på våra gamla skogar, ca 1 %. Det antar jag att ni som läsare inte skulle acceptera om det vore era privata besparingar. Vi placerar istället vinsterna från avverkningarna i ny skog, aktier eller andra finansiella instrument. Aktier har sedan 1948 haft en genomsnittlig avkastning på mer än 10% att jämföra med gammalskogens 1%. Alltså är det bättre att avverka och betala skatt på vinsten och placera i t.ex. aktier, än att ha för gammal skog stående. Av denna anledning har vi en mycket bra avkastning från våra verksamheter och har på så sätt möjlighet att dela ut stora belopp varje år.

Den stora skillnaden på en besparingsskog och ett aktiebolag är att vinsten inte får delas ut i kontanter, det skall ske i form av bidrag till olika verksamheter. De största utbetalningarna sker naturligtvis till delägarnas kostnader för jord- och skogsbruk. Men en stor del går faktiskt till gemensamma ändamål i socknarna.

I Älvdalen och Särna-Idre delades ca 28+4 = 32 mkr ut under 2006 varav ca 12 mkr gick till gemensamma ändamål. Det var till vägunderhåll, landskapsvård, djurbidrag, veterinärkostnader, alla idrottsföreningar, alla byar, Rot skans, Lokalen, Lomkällan samt en mängd övriga bidrag till olika ändamål. Besparingskogarna är därigenom en viktig faktor för att vår landsbygd skall leva.

Trevlig sommar!

Hans-Peter Olsson

VILTVÅRDSANPASSAD RÖJNING VIKTIGARE ÄN NÅGONSIN



Tysk Björn Hermansson och Herje Dahlin undervisar i skogsbruk och natrhänsyn på Älvdalens Utbildningscentrum. För dem är viltvårdsanpassade röjningar en självklarhet.

ÄLVDALEN-SÄRNA-IDRE

Att viltvårdsanpassa röjningen är en positiv trend som kommer mer och mer, inte minst hos Älvdalen och Särna-Idre Besparingsskogar. Det handlar om att anpassa röjningen så att djuren har mat, skydd och någonstans att leva. På många marker ser man kala hyggen och artfattiga ungskogar, vilket enligt Herje Dahlin är ett tecken på okunnighet. Herje undervisar i skog och naturhänsyn på Älvdalens Utbildningscentrum. Han har också utbildat personalen på Älvdalens- och Särna-Idre Besparingsskog.

– Många i skogen är konservativa och rädda för förändringar, det handlar om att kunskapsnivån är för låg, men Besparingen har tagit in det här, de är öppna för att lära sig och har mycket kunniga röjare. "Helt outstanding" skulle jag vilja säga.

Diskussioner om betesskador uppstår ofta när man pratar om skog, och många vill skjuta mer älg. Och faktum är att älgarna i älvdals-skogarna lever på nåder. Normalt ska det finnas 5-6 älgar/1000 ha eller mer här, säger Caroline Lundmark som undervisar i skog och jakt på Älvdalens Utbildningscentrum och även doktorerar på älg i höst. Älgstammen riskerar att dö ut om vi inte viltvårdsanpassar röjningen nu, och ändrar avskjutningen.

– Vi är i en farlig sits, kurvan är på väg ner. Jämför man med 70-talet så fanns hur mycket ungskog som helst, då räckte det som mat till älgarna, och vi hade också en mycket stark älgstam. Men idag ser det helt annorlunda ut, berättar Caroline.

Att viltvårdsanpassa en röjning innebär att man sågar av vissa tallar och björkar högt, så att man får en så stor grön massa som möjligt. Men det handlar också om att spara sly och småskog, tjädern måste ha möjlighet till skydd likaså orren och järpen.

Att det är så artfattigt på många ställen beror dels på att många tycker att det ser bra ut, man anser att skogen ska vara parkliknande. Många skogsägare lever kvar i 70-talets sätt att se på hur skogen bör se ut.

– Dessutom bär jägarkåren en del av ansvaret, då de ska ta sig fram med sina hundar och ha bättre sikt. På många ställen ser det ut som en ekologisk öken med mycket svag motståndskraft mot förändringar, till exempel klimatförändring och det finns inte mat där djuren passerar. Stådmän måste upphöra! Många jägare idag saknar kunskap och vistas bara i skogen under älgjakten. Förr vistades man mer i skogen, då bekantade man sig med djuren och kände deras

behov, säger Herje.

Att viltvårdsanpassa sina röjningar är alltså viktigare än någonsin, därav kan man konstatera att röjarna har den viktigaste uppgiften under skogens omloppstid.

Alla röjare i Älvdalen- och Särna-Idre Besparingsskog kommer att gå en utbildning under sommaren.

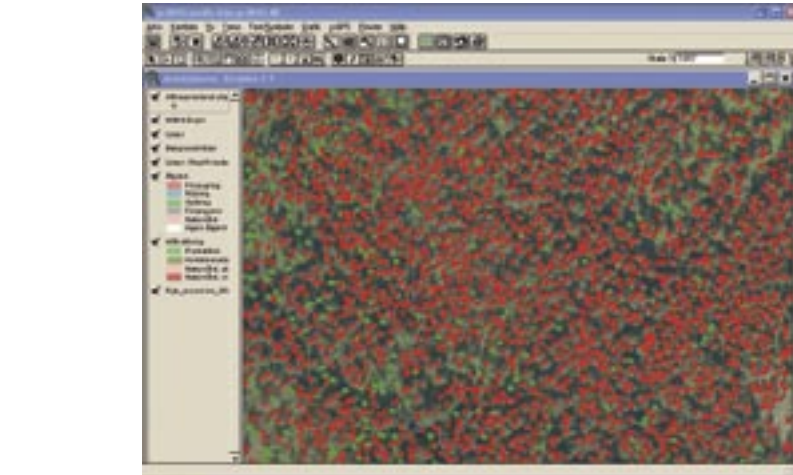
Även alla skogsvårdsentreprenörer erbjuds denna utbildning gratis i Älvdalen.

UPPDATERA DIN SKOGSBRUKSPLAN MED LASERSCANNING

Älvdalens skogsägare blir de första i världen som får en uppdaterad skogsbruksplan där man kan se varje enskilt träd. Det är nämligen fullt möjligt i och med det frivilliga markbytesprojektet som pågår i Älvdalens Socken, då skogarna ska scannas med laser. Även Särna och Idre kommer att laserscannas men bara Besparingskogens eget innehav.

Det är försvaret som har utvecklat den teknik som nu introducerats i Älvdalen, och företaget Foran kommer att flygfotografera skogarna med laser. Därefter kommer pcSKOG att uppdatera de nya skogsbruksplanerna. Laserscanningen mäter varje enskilt träd då det kommer att tas 10 laserpunkter per kvadratmeter. Det går att få fram fakta som höjd, diameter, volym och trädslag. Med hjälp av lasern mäter man det reflekterande ljuset och det ger en bra terrängmodell som visar markstrukturen ända ner till större stenar, även om det står skog på marken. I samband med det gör Länsstyrelsen ett försök att hitta fornlämningar.

– Den här metoden gör skogsbruksplanen mer användbar för markägaren. I och med laserscanningens detaljerade information om varje enskilt träd får markägaren mer fakta om sin skog. Det gör att man bland annat kan leta efter träd i vissa dimensioner för att hitta "rätt" virke som efterfrågas och betalar sig bäst, säger Tomas Wiklund på pcSKOG.



I början av sommaren kommer skogarna att laserscannas, och i höst kommer terrängmodellerna, trädskiktet och de nya planerna vara klara. Till dess har även pcSKOG utvecklat nya verktyg och programversioner för att kunna använda trädskiktet och uppdatera skogsägarens plan. De utvecklar även verktyg för att anpassa programmen till Länsstyrelsens datasystem.

Projektet finansieras av Älvdalens Besparingskog, Länsstyrelsen och KUA-fonden. Som

delägare i Älvdalens Besparingskog är det kostnadsfritt att få sin skog laserscannad. Observera att du ej behöver delta i markbytarprojektet för att få din skogsbruksplan uppdaterad.

Alla delägare kommer att få mer information efter sommaren.

Mer information om laserscanning

Kontakta pcSKOG
0251-417 00

NYTT FRÅN pcSKOG

ÄLVDALEN

Flygfoton

Har du inte beställt flygfoton? Gör det! Har du beställt? Det kommer ett brev till dig när de kommer. Under sommaren kommer fler flygbilder tas fram, by för by. Du får den digitalt och inplastat. De digitala bilderna kan hämtas redan nu.

Uppdaterade skogsbruksplaner

Efter sommaren får du som delägare ett brev om hur du skall gå tillväga. En inbjudan till att uppdatera dina skogsbruksplaner.

Semesterstängt

Mellan den 16 juli – 13 augusti är det semesterstängt på pcSKOG.

Kontoret är öppet tisdag – fredag 08.00-16.30
Välkomna!

SÄRNA-IDRE

pcSkog-ekonomi & pcSKOG gård – kursverksamheten fortsätter 5-6 juli, 23-24 augusti och 20-21 september.

På måndagar finns pcSkog på Särna-Idre Besparingskontor 09.00-16.00.

Välkommen att kontakta oss per telefon tisdag-fredag.



pcSKOG

0251-417 00

pcskog@pcskog.se, www.pcskog.se
Dalgatan 116, 796 31 ÄLVDALEN

200 NYA SKYLTLAR I ÄLVDALEN



Sten Urdh drar de sista penseldragen på en skylt som ska ut i Älvdalsskogarna.



ÄLVDALEN

Många byar runt om i Älvdalen nappade när Besparingsskogen gick ut med att nya skyltar skulle tillverkas. Mer än 200 stycken produceras just nu av Sten Urdh och Jan-Erik Olsson, samma personer som gjorde de första skyltarna för 20 år sedan.

Skyltarna sätts upp vid sjöar, bäckar, kojor och platser från Rånäs i norr till gränsen mot Mora i söder.

– Det handlar om att bevara gamla namn. När den äldre generationen försvinner riskerar även namnen att försvinna. Därför är det viktigt att vi bevarar namnen på det här sättet. En kulturell gärning helt enkelt, säger Jan Norell som har ansvar för skyltarna.

I år har många nya byar anmält sitt intresse, Evertsberg är en av dem. Lasse Andersson är ordförande i Evertsbergs Bysamfällighet, de har ansökt om 53 nya skyltar.

– I dag finns skyltar utsatta, men på många platser saknas det fortfarande. För att bevara de gamla namnen så passar vi på att göra skyltarna med hjälp av Besparingen. Bysamfälligheten kommer att sätta upp dem själva. De äldre i byn som känner till de gamla platserna, spelar här en viktig roll. Dessutom kommer alla namnen att skrivas på Älvdalska.

När alla skyltar är på plats kommer Besparingen även att börja restaureringen av gamla skyltar.

BÖRJAR DET BLI DAGS FÖR GENERATIONSSKIFTE?



Vilken väg ska man välja? Lasse hjälper dig att hitta rätt.

ÄLVDALEN-SÄRNA-IDRE

Har du frågor rörande fastigheter, skog eller ekonomi men är osäker på vart du ska vända dig? Nu kan du få kostnadsfri hjälp. Besparingsskogen i Älvdalen och Särna-Idre erbjuder alla delägare två timmars gratis rådgivning och vägledande konsultation per år. Det är Lasse Andersson som står till delägarnas tjänst. Innan Lasse började på Besparingen arbetade han elva år åt Skogsstyrelsen. Därefter blev det sex år hos LRF-konsult där han fick internutbildning inom skatter, generationsskiften och fastighetsbildningar.

– Till LRF-konsult vänder sig många privata skogsägare när det är dags att deklarerat. Många är osäkra och det är vid sådana tillfällen jag ofta får frågor gällande fastighetsärenden och vilka lagar som reglerar generationsskiften. Berättar Lasse.

Har du frågor så slå en signal till Lasse och boka tid för rådgivning. Hans uppgift är att "lyssna av" dina behov och ge förslag på vilka alternativ som finns. Därefter väljer du själv vad som passar dig bäst.

Boka tid för rådgivning

Lasse Andersson
0251-59 74 76, 076-105 20 09
lars.andersson@besparingen.com

SJÖNÄRA TOMTER TILL SALU I SÄRNA OCH ÄLVDALEN

ÄLVDALEN-SÄRNA

Det finns fortfarande chans att bli ägare till en tomt med sjöläge i Särna och Älvdalen. Anmäl ditt intresse till Lasse Andersson på Besparingen i Älvdalen redan i dag.

I Älvdalen finns tomter kvar vid Sjödammen vid Evertsbergssjöarna, och två stycken i Rämna. I Särna kommer tomtområdet att ligga vackert vid Särnasjön i närheten av badplatsen i byn Östomsjön. När det gäller Särna har ett flertal intresseanmälningar gjorts, vi vill ha in fler för att göra en detaljplan och kunna sätta igång så snart som möjligt.

Är du intresserad att köpa tomt i Älvdalen eller anmäla ditt intresse för tomt vid Särnasjön?

Ta kontakt med Lasse Andersson.

Kontakta tomtansvarig

Lasse Andersson
0251-59 74 76, 076-105 20 09
lars.andersson@besparingen.com



Rämna

2 av 4 tomter à 90.000 kr.

Sjödammen

Kategori A

3 stycken strandtomter à 190.000 kr.

Kategori B

7 stycken strandnära tomter à 170.000 kr.

Kategori C

10 stycken tomter en bit från stranden à 150.000 kr.

Kategori D

4 stycken tomter på längre avstånd från stranden à 130.000 kr.

Särna

Anmäl ditt intresse.

GPS UNDERLÄTTAR AVVERKNINGSPLANERINGEN

När man förr i världen planerade avverkningar använde man papperskartor och kompass. Nu är det GPS och handdator som gäller - en betydligt smidigare och effektivare metod. GPS har funnits i skogsbranschen i 10 år, så tekniken är inte ny. Men först nu används den flitigt. Älvdalens Besparingsskog använder den till all skoglig planering.

Anna Axelsson är avverkningsplanläggare på Besparingen och mentor för Kurt Malm.

– Trots att jag har jobbat 40 år i skogen så är mycket nytt för mig, Anna är otroligt kunnig och den här tekniken både underlättar jobbet och får fram mer exakt fakta om trakterna, säger Kurt.

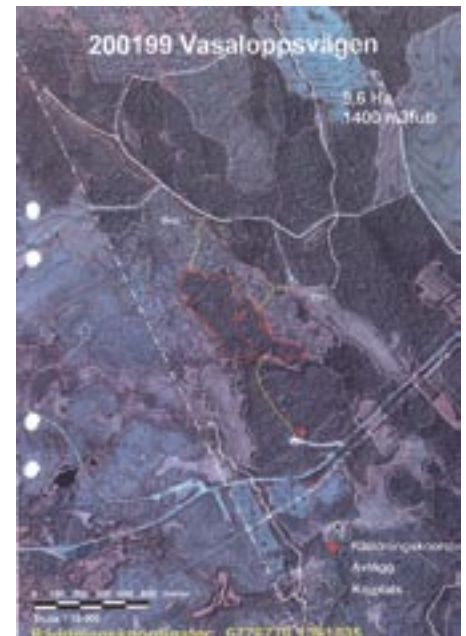
En GPS och en handdator är inte större än en mobiltelefon, handdatorn fungerar som en karta och GPS:en säger var på kartan man befinner sig. Man bär den med sig när man går ut och tittar på området som skall planeras. Man bestämmer sig för en gräns och då aktiveras ett

ritprogram, vilket lämnar en kartmarkering. Man sparar ner det och skriver in fakta i så kallade traktblanketter. På så sätt får man ett underlag för hur stor volym, mätt i kubikmeter, som finns på området.

Nästa steg är att koppla upp handdatorn på den vanliga datorn, där man lägger in linjer. Det finns ytterkantlinjer, basvägar, naturvårdsområden, kojplatser, avlägg- och räddningskoordinater. Även kulturminnesplatser och fornminnen läggs in. Dessutom kan man beräkna hur stort uttaget blir, det vill säga virke vid väg efter avverkningen. Efter det tar drivningsledaren över, som "frisera" kartan och samordnar avverkningen. En del skördare är även utrustade med GPS och de har möjlighet att se kartorna i skördaren.

Vill du veta mer om planläggning med GPS?

Kontakta Anna Axelsson
073-803 97 25



En kartbild som är framtagen med hjälp av GPS.

Anna Axelsson och Kurt Malm ute på avverkningsplanering.



VIKTIGT OM FÖRSÄLJNING AV VINDFÄLLEN

Vår PEFC-miljöcertifiering kräver att död ved ska ligga kvar i skogen, därför säljer vi endast vindfällan när antalet vindfällan överstiger ca 15st per hektar och där de är yngre än ett år. Om du är intresserad av att köpa vindfällan, måste du själv se ut ett område som uppfyller dessa krav. Kontakta sedan Per-Olov Persson 0251-59 74 72 (Älvdalen) eller Lena Leonardsson 0253-100 07 (Särna-Idre) för försäljningsinformation.

OBS!

PROJEKT FRIVILLIGT MARKBYTE:

UPPNÅ ETT RATIONELLARE OC



H LÖNSAMMARE SKOGSBRUK

Sedan 1 januari i år pågår projektet "Frivilligt Markbyte". Syftet med projektet är att se till att det blir färre och större skiften, något som på flera sätt kommer att underlätta för markägarna. Fördelarna är bättre ekonomi och effektivare skötsel av markerna.

Orsaken till omarronderingen är den stora ägosplitringen i Älvdalens Socken. 78 000 ha ägs av 2100 markägare fördelat på 1400 fastigheter. I och med det laga skifte som pågick i slutet av 1800-talet fick skogsägarna bl.a. ge 1/3-del av sina skiften till Allmänningsskog (som idag förvaltas av Älvdalens Besparingsskog). Resterande innehav var fördelat på by-, hem- och utskogsskiften som fortsatt delats i generationer efter laga skiftets genomförande. Idag är det splittrade ägodelsgrunder på många håll och det finns ett stort behov av omarrondering.

Att byta mark är inget nytt, metoden är beprövad på många ställen i Sverige, närmast i Malung där markbyten skett sedan 60-talet, bara de senaste 20 åren har cirka 65 000 ha markbyten genomförts.

Benny Nilsson, utbildad jägmästare, är anställd av Länsstyrelsen Dalarna från 1 mars i år och kommer att leda projektet fram till 2009. Han bor sedan några år tillbaka i Älvdalen men kommer ursprungligen från Flötningen i den norra kommundelen. Har tidigare arbetat som virkesinköpare till Fiskarheden Trävaru och skötselansvarig på Korsnäs, Malung gör att han känner till omgivningarna mycket bra kring Älvdalen.

– Jag hoppas verkligen att många nappar på det här. Det är bra om man redan nu pratar ihop sig med släktingar eller grannar, kanske har de mark som de vill byta?

I och med det frivilliga markbytet kommer skogsbruksplanerna att uppdateras, och som de första i världen (av större projekt med SingleTree Laser-Metoden) kommer Älvdalens Besparings-

skog att flyginventera alla skogar i socknen (samt Särna-Idre Besparingsskogar) med hjälp av laserscanning. Metoden som objektivt mäter bl. a. skogens volym, höjd och diameter gör det möjligt att få fram ett helt nytt underlag för framtagande av skogsbruksplaner. I den nya skogsbruksplanen kommer man att kunna se data för varje enskilt träd (SingleTree Laser-Method). (Läs mer om laserscanning på sidan 5.)

Att delta i markägarprojektet är helt frivilligt och kostnadsfritt för dig som markägare. Älvdalens Besparingsskog står för kostnaderna i samband med lantmäteriförrättning och Länsstyrelsen Dalarna för projektledning, värdering, förhandling och avtalsskrivning.

– Det är också viktigt att man anmäler sitt intresse redan nu, så att vi hinner behandla alla ärenden och "lägga pusslet", säger Benny.

Så här går markbytet till:

1. Markägaren/ombudet anmäler sitt intresse för markbyte till Benny Nilsson på Länsstyrelsens projektkontor i Älvdalen. Antingen finns ett förslag på byte med annan markägare, alternativt så upplåter markägaren/ombudet sitt/sina skiften till Länsstyrelsen för byte om rätt objekt framkommer.
2. Markägare/ombud kontaktar pcSKOG, som ansvarar för uppdatering av de nya skogsbruksplanerna, hämtar ut ny reviderad plan för underlag till värdering.
3. Markägaren/ombudet kommer tillbaka till Benny Nilsson med underlag för värdering. Förhandling sker mellan parter för bytet, avtalsskrivning upprättas samt ansökan om ny förrättning.
4. Markägarna/ombuden går till Lantmäteriet och lämnar ansökan om ny förrättning. Lantmäteriet genomför förrättning och fakturerar Älvdalens Besparingsskog de kostnader som uppstår.
5. Klart.

Viktig information:

- Det kostar inget att vara med i markbytesprojektet eller att få sin skogsbruksplan uppdaterad.
- Du måste anmäla ditt intresse för att byta mark till Länsstyrelsens projektkontor i Älvdalen. Vill du endast ha en ny uppdaterad skogsbruksplan anmäler du det till pcSkog.
- Projektet pågår mellan 2007-2009, men anmäl ditt intresse redan nu för att vara säker på att ditt ärende ska hinnas med.
- Du riskerar naturligtvis inte att bli av med skiften. Allt måste godkännas av dig innan markbyte sker.



Låter det intressant?

Benny Nilsson, Länsstyrelsen Dalarna finns på Länsstyrelsens projektkontor i Älvdalen, pcSkogs lokaler på Dalgatan 116.

Kontaktinformation

Benny Nilsson
0251-100 30
benny.nilsson@w.lst.se



Det första kurstillfället som handlade om Skogen och Ekonomin lockade många kvinnliga delägare.

KVINNLIGA SKOGSÄGARE INVESTERAR FÖR FRAMTIDEN

ÄLVDALEN-SÄRNA-IDRE

Intresset för att aktivt kunna ta hand om sin skog visade sig vara stort bland de 800 kvinnliga delägarna i Älvdalens Besparingsskog. När Anna Dahlgren summerade enkätundersökningen hon skickat ut till de kvinnliga delägarna var det som toppade listan på vad kvinnor vill lära sig; grundkurs i skog, skogens resurser och röjningskurs för nybörjare.

35 procent av Älvdalens Besparingsskogs delägare är i dag kvinnor. En del bor i Älvdalen andra bor längre bort. Det gemensamma är att de delar ett ursprung – skogen i Älvdalen. Historiskt sett har kvinnor inte haft förvaltningsrätt över sin egendom och mannens målsmanskap över kvinnan avskaffades 1921. Om giftemålet skett före 1921 hade mannen fortfarande förvaltningsrätt till den fasta egendomen och detta upphörde inte förrän 1950.

Detta innebär att dagens skogsägare växt upp i familjer där kvinnans förvaltningsrätt inte varit självklar och inte bekräftad av samhället. Därför är skogsbruk bland kvinnor relativt nytt. Sedan 1970 har ägarbildningen förändrats snabbt. Idag är många kvinnor skogsägare. För många kvinnor känns skogen främmande, förknippat med tungt fysiskt arbete och obekanta begrepp. Det har varit männens territorium helt enkelt. Intresset till kurserna visar att kvinnor gärna vill dela skogen med resten av familjen. Många som anmält sig på kurserna är så kallade utbor, de har ursprung- et i Älvdalen, men bor på annan ort.

– Att vara aktiv skogsägare betyder inte att man måste röja och köra skördare själv, man kan även vara skogsägare i huvudet. Man kan lära sig att röja och veta vad det innebär för att kunna ha en bättre dialog med entreprenören man lejer för att utföra röjningen. Man kan tillsammans bestämma hur det skall se ut när det är klart. Vid

sidan av de traditionella kan skogen ge upphov till nya affärsidéer, säger Anna. Som själv är skogsägare och kallar sig "månskensbonde".

Hon vet av egen erfarenhet att även om intresset finns kan det vara svårt att hitta information och skapa kanaler för kunskap på området. Därför har hon tillsammans med Besparings- skogen startat ett projekt som sätter kvinnliga skogsägare i fokus, kallat "Kvinnliga delägare i Besparings- skogen". Målet är framför allt att få en välskött skog. Men Anna hoppas även att det långsiktiga arbetet med att låta kvinnorna ta plats och ansvara för sin skog ska öka antalet kvinnliga förtroendeuppdrag. Anna har under hösten 2006 skickat ut en enkätundersökning med en presentation av ett grundläggande kursutbud till de 800 kvinnliga delägarna i Besparingen.

– Min idé är att fråga tjejerna själva vad de känner till om vill och behöver lära sig för att aktivt kunna ta hand om sin skog. Det har gett ett bra gensvar och jag har fått in många anmälningar och synpunkter.

Kurserna pågår för fullt

För att utveckla och öka kunskapen bland kvinnor och därmed även intresset för sin skog erbjuder nu Besparings- skogen de kvinnliga delägarna ett antal kurser baserat på deras svar i enkätundersökningen.

– Vi startade redan i januari med en kurs om skogen och ekonomin. Nu i slutet av maj fortsätter vi med grundkursen i skog och röjningskurser för nybörjare. Under juni fortsätter röjningskurserna och i oktober blir det motorsågskurs. Det är många som börjar med grundkursen och sedan fortsätter. Totalt har vi 111 kvinnor anmälda. Flera av årets kurser börjar bli fullbokade men någon plats finns ännu kvar, berättar Anna.

Särna och Idre följer efter

Med utgång från det stora intresset och den

positiva responsen av arbetet i Älvdalen, har även Särna-Idre Besparings- skog funderat på att erbjuda sina cirka 400 kvinnliga delägare samma möjlighet.

– Fler och fler inser att det är en investering att ta ansvar för sin skog. Våra beslut i dag lever vidare in i framtiden för kommande generationer. Så självklart hoppas jag på att långsiktigheten i våra kurser kommer att ge resultat när det gäller ett ökat aktivt kvinnligt skogsbruk, säger Anna.

Exkursion till Flojs fåbodar - Fåbodhistoria och fåbodskog

3 augusti, avresa med buss kl.13.00 från Besparings- skogens parkering. Hemresa på kvällen.

Vi besöker Flojs fåbodar. En levande fåbod där fåbodkullan Anna Axelsson tar emot oss.

- Vi tittar på skogen, historien, flora och fauna.
- Vi avnjuter lokala fåbodprodukter, kaffe och tilltugg.
- Musik i fåboden genom tiderna.
- Kvinnan i skogen och i fåboden.

Skogskvinna och riksspelman - Maria Nilsson från Skogsstyrelsen medverkar.

Anmälan

För kvinnliga delägare inom Älvdalens Besparings- skog och deras anhöriga. Anmälan senast 16 juli till Anna Dahlgren 070-790 70 00 eller a.d@telia.com Kostnadsfritt. Begränsat antal platser så först till kvarn!

BÄTTRE ARBETSMILJÖ GER ÖKAD SÄKERHET OCH TRIVSEL

ÄLVDALEN-SÄRNA-IDRE

Jan Norell har fått på sitt bord att agera motor för arbetet med att organisera upp arbetsmiljön på Besparingssskogen i Älvdalen och Särna-Idre. Det gäller kontor, garage, skogsarbete med mera.

– Arbetsmiljön har alltid varit viktig, men tidigare har den inte haft så hög prioritet. Nu är vi inne på det andra året då vi verkligen har gått in för att förbättra på alla områden. Det innebär att vi har checklistor från A-Ö, där vi kollar av allt från luftkvalitet till röjsågar, minst en gång om året. Hittar vi något problem utser vi en person som tar ansvar för åtgärder. Sedan följs det upp av en kontroll för att se att det är riktigt gjort, säger Jan.

Det här arbetet görs främst för att maximera



För en bättre arbetsmiljö har Besparingsgaraget fått ett särskilt rum för hantering av oljor.

säkerheten och minimera olycksrisker. Det innefattar även att personalen får utbildning för att kunna hantera olika situationer om olyckan skulle vara framme. Nu senast gav företagshälssan personalen en ABC-kurs (andning, blödning och chock) för att öka kunskapen. Det är också viktigt med en säker och hälsosam arbetsmiljö för att öka trivseln på arbetsplatsen. Arbetet har bevisligen gett resultat, senast Arbetsmiljöverket var här och gjorde kontroller uppgraderades företaget från en fyra till en tvåa.

– Det innebär kortfattat att de i fortsättningen inte behöver göra kontroller hos oss så ofta, säger en nöjd Jan Norell.

VÄGSATSNING I SÄRNA

SÄRNA

Idag finns cirka 50 mil skogsbilväg som underhålls av Besparingssskogen, varav 30 mil är Besparingsens egna. Men nu är det dags att utöka vägnätet, då det befintliga är för glest.

– Vi kommer att göra avstickare från det befintliga vägnätet på Besparingsens egen skog, för att göra avverkning och skogsvård billigare. Det är en mycket lönsam investering då det är dyrt att skota virke långa sträckor, säger Knut Eriksson som är väg- och planeringsansvarig på Besparingen i Särna-Idre.

Knut kommer med hjälp av Skogsstyrelsen att börja projektera för bygget under 2007, men inte förrän nästa år kommer bygget igång. Avverkningen av väggatorna kommer Besparingen



själva ansvara för, medan vägentreprenaden kommer att gå ut på anbud. I samband med att de nya vägarna byggs kommer även de gamla att rustas upp där det finns behov.

Vill du veta mer?

Kontakta Knut Eriksson 070-567 05 95,
knut.eriksson@besparingen.com

SKOGSVÅRDSFÖRETAGANDET I SÄRNA OCH IDRE HAR ÖKAT



– Jag tror att fler och fler kommer att få upp ögonen för röjning nu när det är så enkelt, och när bidraget dessutom täcker kostnaden till 100 %. Visst börjar man märka att det röjs mer i skogarna säger Björn Larsson från Särna, som själv har fått sin skog godkänd för röjning.

SÄRNA-IDRE

Från och med 2005 förändrade Särna-Idre Besparingssskog sina bidrag till röjning och hyggesrensning från 75 till 100 procent av kostnaden. Den här förändringen har inte bara gjort det billigare att sköta sin skog. Det har även medfört en administrativ förenkling som innebär att markägarna i Särna och Idre nu bara behöver ringa ett enda telefonsamtal för att få värdet på sin skog att öka.

1. Markägaren tar kontakt med en skogsvårdsfirma.
2. Skogsvårdsfirman tar kontakt med Skogsstyrelsen som godkänner åtgärden och prissätter objektet.
3. När åtgärden är avslutad kontrollerar Skogsstyrelsen och godkänner arbetet.
4. Slutligen fakturerar skogsvårdsfirman Besparingssskogen.

Vi vill förenkla för markägaren, är det enkelt så blir det också gjort. Sedan bidraget kom till har hyggesrensningen fördubblats och röjningen tio-dubblats. Det här skapar en vinn-vinn situation. Med välskötta skogar ökar virkesvolymerna och därmed även arbetet för förädlingsindustrin. Det skapar arbete för skogsvårdsföretag och sågverk. Weddesågen ska bygga ut och fördubbla sin produktion till 2010. I Älvdalen är ett pellets/värmeverk på gång att byggas och för att driva det kommer det att gå åt stora mängder skogsråvara.

VART GÅR PENGARNA?

Älvdalens och Särna-Idre Besparingsskogs affärsidé är att maximera avkastningen från våra verksamheter, samtidigt ska vinsten delas ut i form av bidrag till delägarna och övrigt i socknen. Besparingsskogen bildades redan i slutet av

1800- talet för att främja samhällsutvecklingen. I dag består verksamheten av skogen, kraften och kapitalet med mera, vilket ger en avkastning på cirka 50-70 miljoner kronor per år. Varav cirka 30-40 miljoner kronor per år delas ut i form av

bidrag till delägare och till projekt som främjar socknens utveckling. Besparingsskogen har ett stort antal bidragsformer och här är resultatet av några projekt som sökt och fått stöd.

2ND WORLD STAR SKI EVENT - EN LYCKAD INSATS FÖR VÄRLDENS BARN



Den 30 mars – 1 april i år arrangerade Pernilla Wiberg i samarbete med SAS Prince Albert II av Monaco och "Star team for children Monte Carlo", ett stort välgörenhetsevenemang till förmån för världens barn. Arrangemanget gick av stapeln på Pernilla Wiberg Hotel på Idre Fjäll. Besparingsskogen som är delägare i hotellet med 30 procent var självklart även med och sponsrade. Sett i backspegeln blev helgen lyckad, en mycket nöjd Pernilla Wiberg säger så här:

– Välgörenhetsevenemanget gick väldigt bra. Den officiella målsättningen var att samla ihop minst 250 000 kronor med bidrag från våra sponsorer och den auktion vi höll. Vi fick in mer än en halv miljon svenska kronor till de två välgörenhetsorganisationerna AMADE och World Childhood Foundation. Alla inbjudna gäster och sponsorer verkade väldigt nöjda och vi fick mycket massmedial uppmärksamhet.

GÅSVARV - EN VÄLKOMNANDE VY FRÅN SÖDER

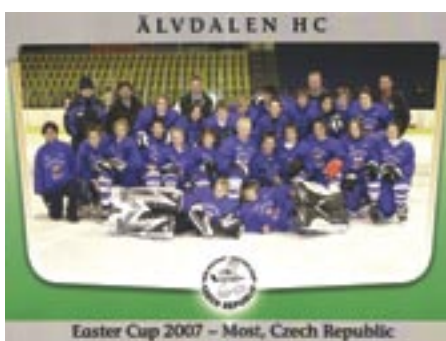
Gåsvarv har fått en ansiktslyftning och börjar återta sin ursprungliga landskapsbild. Med hjälp av gamla foton, en naturvårdsplan och ekonomiskt bidrag från Besparingen har skogsmarken i byn omförts till ängs- och slogmark som den såg ut i början av 1900-talet. Numer ser man den fina utsikten över älven och bergen igen, och byborna kan se mellan gårdarna.

– Arbetet startades 2005 och blir förhoppningsvis färdigt i sommar, berättar Lars-Erik Grund,

ordförande i Gåsvarvs Samfällighetsförening. Det har röjts, huggits och risrensats mellan älven och järnvägen, från motorbanan i Gåsvarvs södra ände vidare igenom Märbäck och Mjågen. Landskapet kommer i fortsättningen, precis som längre tillbaka att hållas öppet med hjälp av betesdjur och slätter. På så sätt får vi en levande by och en naturskön infart mot Älvdalen säger Lars-Erik.



PRAGRESA FÖR HOCKEYPOJKAR



Genom sponsorpengar från bland annat Älvdalens Besparingsskog kunde Älvdalen Hockeys U15/16-lag arrangera en hockeycup i Älvdalen där bland annat tre lag från Norge deltog. Älvdalen gick till final, men där förlorade laget en mycket spännande match mot värmländska Viking. Cupen gick bra ekonomiskt, och pengarna användes till en resa till Tjeckien för att delta i en internationell hockeyturnering med lag från Tjeckien, Finland, Norge och Sverige.

I en tuff och välspelad turnering överraskade

Älvdalen och gick till bronsmatch. Där besegrades Strängnäs med hela 8-1 och bronset gick till Älvdalen. Det var totalt 52 personer, varav 24 spelare som åkte buss till Tjeckien. Förutom att spela hockey ägnades en dag för shopping i huvudstaden Prag. Det gjordes också ett besök i koncentrationslägret Terezin.

Älvdalens Besparingsskog betalar ut bidrag till alla idrottsföreningar i Älvdalen. Bidragen betyder oerhört mycket för idrottsföreningarna och dess ungdomsverksamhet.

LOMKÄLLAN SKOGS- OCH FÖRSVARSMUSEUM - NU ÖPPET ÅRET RUNT

Från 2003 till 2005 genomfördes ett EU-projekt på Lomkällan Särna Skogs- och Försvarsmuseum. Projektet omfattade inredning och utställningsmaterial till utställningshallen Skogshalla. Huvudbyggnadens café fick ett riktigt kök, godkänt för matlagning och servering. Bergvärme installerades för utställningshallen och huvudbyggnaden. En ny fin rastplats finansierades tillsammans med Vägverket. Projektet kostade totalt 6 000 000 kronor. Tack vare hjälp från bland annat Besparingsskogen som gick in med

drygt tio procent av kostnaden kunde projektet genomföras.

– Tidigare bestod Lomkällan endast av ett friluftsmuseum. Nu har vi Skogshalla som inte bara är en utställningshall utan även en utmärkt lokal för konferenser, seminarier och möten. Serveringen är ett bra komplement till anläggningen och det här innebär att vi i dag har öppet på årsbasis, säger en glad Stig Ericsson på Lomkällan.



GÖDSLING GER MERVÄRDE

ÄLVDALEN

Jan Norell har fullt upp med att sammanställa de ansökningar som kommit in från skogsägare som vill gödsla sin skog. I år är det ett stort intresse och närmare 500 ha ska bedömas. Det är dubbelt så mycket som i fjol. Förutom informationen om gödslingsprojektet som gick ut i förra numret av "Skogen och kraften", har det också varit informationsträffar. Dessutom passar många virkesköpare på att berätta om gödsling när de kontaktar skogsägare.

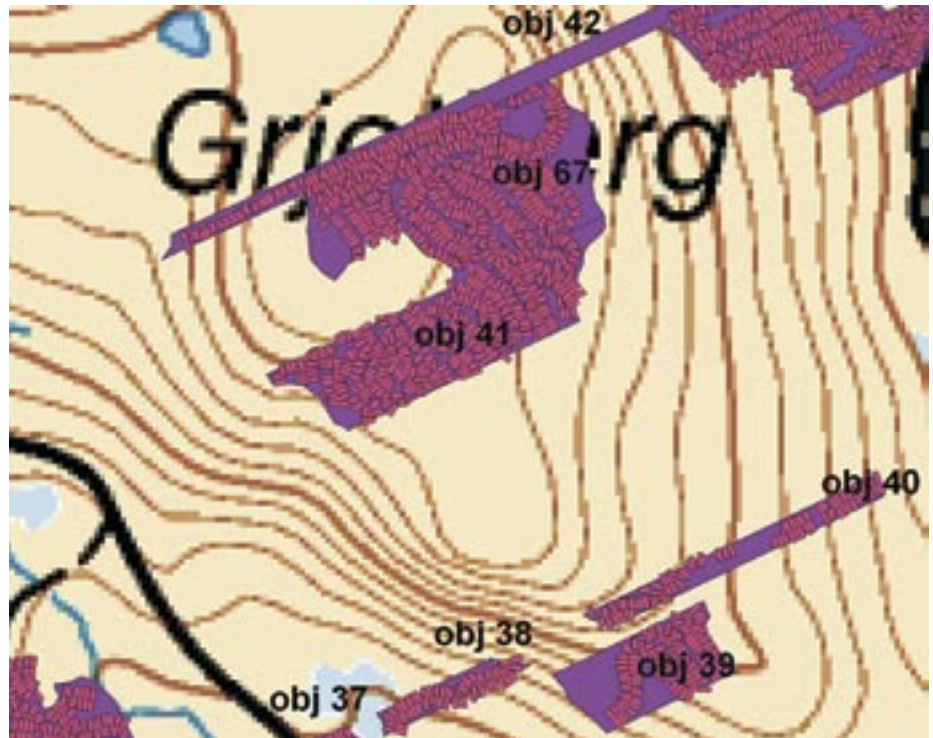
Området som i år är aktuellt sträcker sig från Gåsvarv och ända upp till Härjedalsgränsen, öster om Dalälven. Men det är inte alla som kan få sin skog gödslad.

– Det handlar om miljömässiga skäl. Det kan vara för nära till vatten, för branta objekt eller tekniska problem. Även kulturella skäl kan sätta stopp för det. Det finns lagar och förordningar om var och hur man får gödsla. Dessutom ska tre instanser godkänna varje ansökan, berättar Jan.

Han kommer under försommaren besöka varje område för att bedöma lämpligheten. Objekten är många, men inte så stora, medelobjekten ligger på 2 ha.

– Det är omöjligt att se allt i detalj, men det jag missar ser den som utför gödslingen. När traktorgödslingen är klar skickar jag en karta till markägaren där han eller hon kan se var det är gödslat.

När gödslingen är avslarad kommer projektet fortsätta områdesvis. 2008-års gödslingsområde är byarna väster om älven från Väsa och norrut, men för dig som är intresserad går det bra att ansöka redan nu.



Från ansökan till gödsling

- Markägaren skickar papperskarta till Jan
- Jan anmäler ansökan med kartmaterial till Skogsstyrelsen
- Skogsstyrelsen lämnar över det till Länsstyrelsen och den kommunala miljönämnden

Har du frågor eller vill anmäla din skog för gödsling?
 Kontakta Jan Norell
 0251-59 74 73 jan.norell@besparingen.com

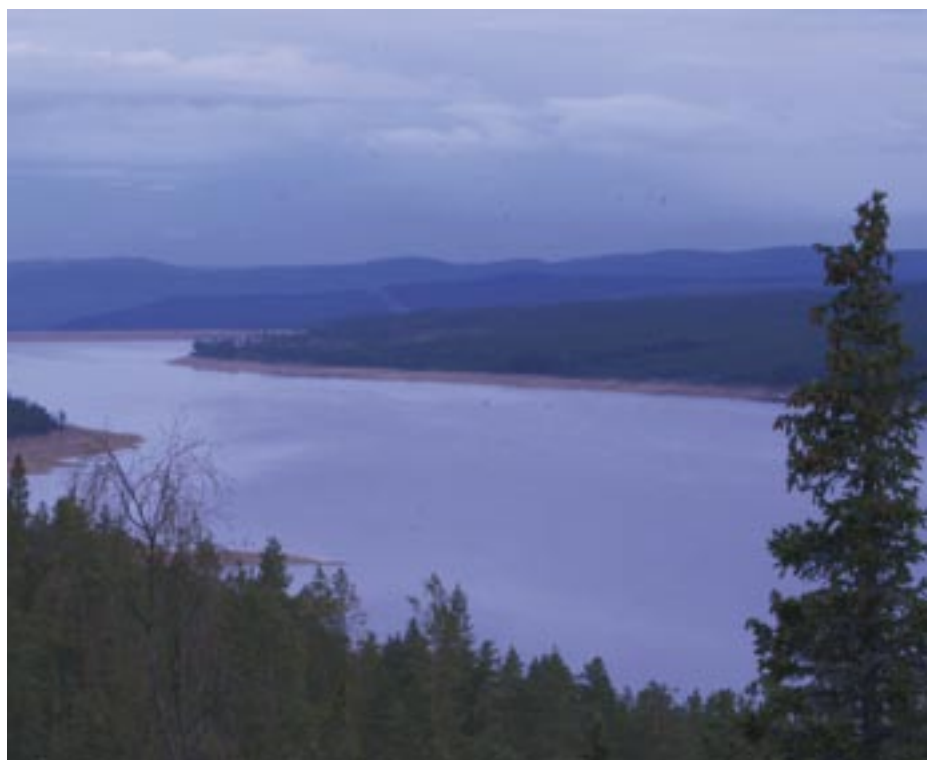
NYTT VERKSAMHETS BIDRAG TILL BYARNA GER NYA MÖJLIGHETER

ÄLVDALEN

Besparingsskogens verksamhetsbidrag till byarna är ingen nyhet i sig, det har funnits i 19 år. Tidigare har bidragets summa baserats på antal andelar (även kallat grader eller jordtal) i förhållande till delägarskap i Besparingsskogen, som en slags (andels) schablonutbetalning till byarna varje år. Byarnas samfällighetsförening har sedan beslutat vad pengarna ska användas till.

Nytt från år 2007 är att alla föreningar nu kan söka pengar till sin verksamhet via byarnas samfällighetsföreningar. Grundtanken är att Jordägarnämnden ska ha möjlighet att kunna bedöma vad som är bra projekt att stödja. Det här innebär att de byar som är aktiva och söker bidrag kommer att få mer pengar, eftersom det nya verksamhetsbidraget inte har något med byns storlek (antal andelar) att göra. Ansökningar kan även komma att påverka kommande års budget.

– Vi ber därför byarnas samfällighetsföreningar om hjälp med att sammanställa och förmedla ansökningarna till Besparingsskogens jordägarnämnd. Vi har 3,8 miljoner kronor att fördela för år 2007, säger Hans-Peter Olsson.



LIDEN BEVARAR OCH BYGGER FÖR FRAMTIDEN

Att Besparingens verksamhetsbidrag gör nytta är det ingen tvekan om. Det kan Kittan-Lidens Samfällighetsförening intyga. Tack vare verksamhetsbidragen har de kunnat förverkliga flera av de projekt som gör att Kittan-Liden än idag är en levande by. Bland annat har bagarstugan och den gamla vattentrösken upprustats. Föreningen har också förvärvat och avyttrat markområden för att få bättre arrondering, bland annat för att bygga fler båthus och en egen badplats för hästar.

En av anledningarna till att man märkt upp de gamla fåbodstigar och satt skyltar på platser, fåbodar och vägar runt Liden, är de populära by- och fåbodvandringarna.

Något annat som ligger byn varm om hjärtat är fåboden Balzer, där har mjölk- och eldhus renoverats och Balzerjungfrun fått nya kläder och ett nytt tak.

Samlingslokalen för föreningen är en guldgruva.

– Vi har ett arkiv med gamla foton och handlingar, som har godkänd luftfuktighet och temperatur. Delägarna har lämnat in gamla handlingar och foton. I vintras fick vi in en gåva med bland annat storskifteshandlingar från 1885, berättar Kurt Malm som är ordförande i Kittan-Lidens Samfällighetsförening och en av eldsjälarna i byn. Bidragen ger möjlighet att bevara och vårda de fina kulturskatter som nästa generation en dag ska ta över.



Kurt Malm i färd med att sammanställa gamla foton i byarkivet.

GROT - ETT ENERGISORTIMENT SOM GER FLER ARBETSTILLFÄLLEN OCH HÖJER ROTNETTOT



Det finns möjligheter att sälja avfallet från avverkningar. GROT (grenar, ris och toppar) är ett energisortiment som används för att producera fjärrvärme i värmeverk.

För att utnyttja denna möjlighet måste avverkningstrakten anpassas för GROT-uttag redan vid avverkningen. Skördarföraren upparbetar träd så att grenar och toppar hamnar i högar vid sidan av körvägen. Rishögarna får sedan ligga och torka några månader för att höja energivärdet och för att de näringsrika barren ska falla av och återföra näring till skogsmarken. Kväveinnehållet i rökgaserna minskar vid eldning av torrt bränsle. Samma naturvårdshänsyn tas som vid normala avverkningar.

Det finns två metoder att ta tillvara GROT. I den ena kör en skotare fram GROT-högarna till ett

avlägg vid väg, där det sedan flisas och körs till industri. I den andra metoden har skotaren huggit och flisar på hygget för att sedan tömma vid avlägg. Frakten sker sedan på skopbil till industri.

– Den första trakten som är anpassad för GROT-uttag är avverkad. Vi kommer i fortsättningen att GROT-anpassa alla trakter som är lämpliga för GROT-uttag. Lämpliga trakter är de med minst hälften gran eller högproduktiva tallbestånd, säger Per-Olov Persson som är avverkningsansvarig på Besparingsskogen.

Att Besparingen inte levererat GROT tidigare beror på att det varit för långa transporter till köpare. Nu levereras GROT till nystartade Siljan Energi AB. Till hösten startar Björn Antonsson upp ett värmeverk i Älvdalen.

– Ritningarna håller på att färdigställas. Får vi ansökan om bygglov beviljad startar vi bygget i augusti och då beräknas det stå klart oktober-december 2008. Det kommer att ge Älvdalen 25 arbetstillfällen. Dessutom ger det markägarna ett bättre rotnetto på avverkningar. Värmeverket kommer att behöva 100 000 m³fub/år i råvara. Det kommer att gå 7 ton pellets/h dygnet runt. Det här är bra för bygden, det ger arbetstillfällen, säger Björn Antonsson.

Vill du veta mer om GROT?

Kontakta P-O Persson
0251-597472, 070-2972579
p-o.persson@besparingen.com

NATURRESERVAT - EN SEGDRAGEN PROCESS

SÄRNA-IDRE-ÄLVDALEN

I Dalarna finns ett flertal naturreservat. I dagsläget är fördelningen något ojämn då uppemot 80 procent av reservatens totala areal ligger i Älvdalens Kommun. Regeringen har beslutat att en viss del av skogarna i Sverige ska bestå av reservat och att ersättningsmark till den som avsätter mark för dessa områden ska tas fram. Hans- Peter Olsson ger Besparingens syn på saken.

– Älvdalen och Särna-Idre Besparingsskogar ställer sig positiva till bildningen av nya naturreservat, och totalt sett har vi upplåtit mark till sju områden. Tyvärr dröjer det innan projekten kan slutföras då hela processen bromsas av Sveaskogs och Länsstyrelsens problem att presentera ersättningsmark i tid. Vår affärsidé bygger på att äga, förvalta och skapa en hög avkastning till delägare. Ett krav vi ställer är att ersättningsmarken ska gränsa mot Besparingsskogen. Ett exempel är Morkarlbys gemensamhetsskogsskifte som köptes av Älvdalens Besparing, där har markbytet fortfarande inte lyckats genomföras efter nio år. Det är tråkigt att det inte fungerar.

Vi har tagit vårt ansvar och avsatt mark till sju områden. Med det tycker vi att Besparingsskogen har dragit sitt strå till stacken och nu tycker vi att det räcker. Alla naturreservat i Dalarna ska inte ligga i den norra delen. Längre söderut finns ett rikare växtliv och därmed även fler arter som också bör skyddas.

– Min personliga åsikt är att det beror på politik. Här uppe finns mycket fjällnatur och för många anses den extra viktig att bevara. Staten har ett budgetanslag och att lägga naturreservaten i detta område ger bra statistik. Eftersom man här får mer areal per satsad krona jämfört med på övriga ställen, säger Hans-Peter.



UTGÅENDE BIDRAG 2007

ÄLVDALEN

Vägbyggen	100%
Kostnad för röjning	100%
Markberedning	100%
Plantering eller frösådd	100%
Skogsgödsling	100%
Hyggesrensning	100%
Skyddsdikning	100%
Rågångsupptagning	100%
Landskapsvård. Röjning av byar och fäbodan	100%
Gödningsämnen	100%
Kalk	100%
Skogsbruksplaneservice	100%
Mjölmaskin och elverk	75%
Veterinärkostnader	100%
Gödselvårdsanläggning	15%
Rådgivning skog, ekonomi	100%

Djurbidrag

Bidrag per djur och år till brukare av åker och betesmark inom socknen.	
Mjölkkor	2.000 kr
Nöt över 2 år	800 kr
Nöt från 6 mån till 2 år	300 kr
Tacka/get minst 1 år	300 kr
Häst	300 kr

SÄRNA

Datautbildning	100%
Markberedning	75%
Röjning	100%
Plantor och plantering	75%
Hyggesrensning	100%
Kalk	100%
Gödning och utsäde	50%

Djurbidrag

Mjölkkor	550 kr/djur och år
Får, getter och kalvar	220 kr/djur och år
Veterinärkostnader (ej hund och häst)	75%

Skogsvårdsåtgärder

Samtliga skogsvårdsåtgärder gäller endast åbodelningsmark, ersätts med max 25.000 kr per skogsägare och år. Bidrag utbetalas efter att Skogsstyrelsen prissatt, förbesiktat, avsynat och godkänt aktuell åtgärd.

Markberedning:

Under 5 ha baseras bidraget på max 1700 kr per ha. Över 5 ha baseras bidraget på max 1500kr per ha.

IDRE

Datautbildning	100%
Markberedning	75%
Röjning	100%
Plantor och plantering	75%
Hyggesrensning	100%
Dikning på åkermark	75%
Brukad åker (ej betesmark)	550 kr/ha
Bete	300 kr/ha

Djurbidrag

Mjölkkor	550 kr/djur och år
Får, getter och kalvar	220 kr/djur och år
Veterinärkostnader (ej hund och häst)	75%
Stängsel	50%

Skogsvårdsåtgärder

Samtliga skogsvårdsåtgärder gäller endast åbodelningsmark, ersätts med max 35.000 kr per skogsägare och år. Bidrag utbetalas efter att Skogsstyrelsen prissatt, förbesiktat, avsynat och godkänt aktuell åtgärd.

Observera!

Alla bidragsansökningar inom Särna-Idre Besparingsskog, förutom skogsvårdsbidrag skickas till Jordägarnämnden i din socken.

PRELIMINÄRT BOKSLUT 2006

ÄLVDALENS BESPARINGSSKOG

SÄRNA-IDRE BESPARINGSSKOG

Rörelsens intäkter

Omsättning virke och elkraft	+	76 453 763
Övriga rörelseintäkter	+	2 792 729
	+	79 246 492

Rörelsens kostnader

Skogs- och vägkostnader	-	22 133 893
Övriga externa kostnader	-	4 023 855
Personalkostnader	-	8 804 842
Avskrivningar av materiella anläggningstillgångar	-	1 034 433
	-	35 997 023

Rörelseresultat

	+	43 249 469
--	----------	-------------------

Finansiella poster

Resultat från kortfristiga placeringar	+	13 686 780
Ränteintäkter	+	1 943 354
Räntekostnader och liknande resultatposter	-	59 624
Resultat efter finansiella poster	+	58 819 979

Jordägarnämnden

Väggkostnader	-	3 481 217
Näringsbidrag skogen	-	15 294 585
Verksamhetsbidrag	-	3 702 345
Reklamavtal	-	537 441
EU projekt och dylikt	-	22 500
Diverse anslag och näringsbidrag jordbruk	-	4 124 907
Jordägarnämndens styrelse	-	437 569
Summa Jordägarnämnden	-	27 600 564

Resultat före bokslutsdispositioner

	+	31 219 415
--	----------	-------------------

Avskrivning över plan	-	578 059
Återföring per fond tax 01/00	+	964 000
Avsättning per fond tax 07/06	+	7 337 000
Summa bokslutsdispositioner	-	6 951 059
Aktuell skatt	-	6 278 236

Årets resultat

	+	17 990 120
--	----------	-------------------

Rörelsens intäkter

Nettoomsättning virke, el	+	16 192 987
Övriga rörelseintäkter	+	2 414 300
	+	18 607 287

Rörelsens kostnader

Skogs- och väggkostnader	-	8 221 554
Övriga externa kostnader	-	1 620 690
Personalkostnader	-	4 157 886
Avskrivningar av materiella anläggningstillgångar	-	430 138
	-	14 430 268

Rörelseresultat

	+	4 177 019
--	----------	------------------

Finansiella poster

Resultat från kortfristiga placeringar	+	5 313 099
Ränteintäkter	+	457 003
Räntekostnader och liknande resultatposter	-	62 508
Resultat efter finansiella poster	+	9 884 613

Särna Jordägarnämnd

Väggkostnader	-	706 366
Äganderättsutredning	-	0
Skogsvårdsbidrag	-	639 449
Jordbruksbidrag	-	57 854
Administrationsbidrag, reklam, diverse bidrag	-	249 007
Skogsbruksplan	-	770 289
Styrelse m m	-	112 181
Summa Särna Jordägarnämnd	-	2 535 146

Idre Jordägarnämnd

Väggkostnader	-	140 277
Äganderättsutredning	-	195 058
Skogsvårdsbidrag	-	475 991
Jordbruksbidrag	-	41 642
Administrationsbidrag, reklam, diverse bidrag	-	302 804
Skogsbruksplan	-	476 742
Styrelse m m	-	127 867
Summa Idre Jordägarnämnd	-	1 760 381
Totalt Jordägarnämnderna	-	4 295 527

Resultat före bokslutsdispositioner

	+	5 589 086
--	----------	------------------

Bokslutsdispositioner	-	755 000
Skatt på årets resultat	-	703 802
Ändrad taxering	-	0
Årets resultat	+	4 130 284



ÄLVDALEN OCH SÄRNA-IDRE BESPARINGSSKOGAR

Box 65, 796 22 ÄLVDALEN. Tel 0251-106 95. Fax: 0251-108 95.

Box 99, 790 90 SÄRNA. Tel 0253-100 07. Fax 0253-103 87.

E-post: besparingen@besparingen.com

På internet: www.besparingen.com

styrelser och nämnder

Allmäningsstyrelser

Älvdalen:

Bo Persson (ordf.)
Sture Björk (viceordf.)
Ingemar Rytter
Uf Gunnar Larsson
Börje Jansson

Särna-Idre:

Arne Schedvin (ordf.)
Mats Bysell (viceordf.)
Lars Balstadsveen
Per Göran Nilsson
Ingemar Hermansson

Jordägarnämnder

Älvdalen:

Börje Jansson (ordf.)
Lars Andersson (viceordf.)
Björn Staffan
Ulf Andersson
Lars-Erik Grund

Birger Larsson
Kettis Birgitta Pettersson
Uf Gunnar Larsson
Kjell Halvarsson
Lennart Rytter
Torbjörn Fält.

Särna:

Arne Schedvin (ordf.)
Lena Leonardsson
(viceordf.)
Sten Olsson
Jörgen Mörk
Ingemar Hermansson,
Sören Nygårds
Yngve Hedlund

Idre:

Lars Balstadsveen
(ordf.)
Knut Eriksson (vice-
ordf.)
Ingemar Eriksson
Per Göran Nilsson
Sören Karlsson
Agne Olsson